

Handbok för studiebevakare

oktober 2006



Ultuna studentkår

Innehållsförteckning

VÄLKOMMEN TILL ULTUNA STUDENTKÅR.....	3
HUR GÅR STUDIEBEVAKNINGEN TILL?.....	4
KURSU TVÄRDERING.....	4
CHECKLISTA FÖR UTBILDNINGS- & STUDIESOCIAL BEVAKNING.....	5
VAD ÄR ETT STUDIERÅD?.....	6
MÅL & ARBETSSÄTT.....	6
INTERNT, MÖTEN M.M.....	8
INTERN ANSVARSFÖRDELNING.....	9
EXTERN KOMMUNIKATION.....	10
HUR FUNGERAR KÅREN?.....	11
KÅRENS UPPBYGGNAD.....	11
KÅRENS ÅSIKTER.....	12
ULS STUDIE-UTSKOTT (StudU).....	12
SLU:S SAMLADE STUDENTKÅRER (SLUSS).....	13
SÅ FUNGERAR UNIVERSITETET.....	13
PROGRAMNÄMNDER.....	13
SKRIVELSER - VÅGA KOMMA MED EGNA FÖRSLAG!.....	15
RÅDET FÖR AGRONOMUTBILDNINGARNA.....	15
GRUNDUTBILDNINGSNÄMNDERNA.....	16
FAKULTETSNÄMNDERNA.....	16
UNIVERSITETSLEDNINGEN.....	16
UNIVERSITETET ÄR EN MYNDIGHET.....	17
LAGAR, FÖRORDNINGAR & RIKTLINJER.....	18

Handbok för studiebevakare, senast ändrad oktober 2006 av Dag Lestander.

Välkommen till Ultuna studentkår!

Du tillhör den fantastiska skara studenter som valt att som studiebevakare arbeta för att utbildningarna på SLU Ultuna skall vara så bra som möjligt, både för dig själv och för alla andra studenter. Som alltid när man ger sig in i något nytt är man osäker på vad det kommer att innebära. För att hjälpa dig ur denna osäkerhet finns nu denna handbok för studiebevakare. Handboken innehåller bl.a information om universitetets och kårens organisationsstruktur, samt råd och tips om hur man som studiebevakare kan gå tillväga i olika situationer och vad studieråden kan ägna sig åt för olika aktiviteter.

Ultuna studentkårs (ULS) viktigaste uppgift är att bevaka sina medlemmars intressen när det gäller utbildningarnas kvalitet, dvs arbeta med utbildningsbevakning och studiesociala förhållanden. Det

innebär att vi ska se till att alla studenter bra anpassad undervisning, tillgång till datorer och läsplatser, fungerande studiemedelsystem mm. Studentkåren ska även finnas som stöd för enskilda medlemmar som stött på problem genom att ge vägledning och handledning till dessa. Studieråden inom ULS är kårens främsta kontaktyta gentemot studenter och lärare, vilket gör ditt uppdrag som studiebevakare väldigt viktigt.

Vi hoppas att denna handbok ska komma dig som studiebevakare till användning och att du får många goda och användbara erfarenheter av ditt engagemang i kåren.

Sofia Strandberg
Kårordförande

Dag Lestander
Vice kårordförande med ansvar för
utbildningsfrågor

Hur går studie- bevakningen till?

Det finns många olika sätt genom vilka studieråden kan bevakna utbildningen på. Det bästa är om ni kombinerar flera av dessa. Det mest direkta sättet är att ni kontinuerligt ser till att prata med era kursare om vad de tycker om undervisningen och kurslitteraturen. Det handlar helt enkelt om att **fånga upp synpunkter** från kursarna och fungera som en kanal mellan studenter och lärare. Försök att ”ta temperaturen” på vad studenterna tycker om sina kurser och för vidare åsikterna till de som undervisar så att de kan göra förbättringar under kursens gång. Det är viktigt att studenter och lärare vet vilka ni är och vad ni gör som studiebevakare, så presentera er gärna så snart ni hamnat i en ny grupp på en kurs.

Synpunkter, kritik och problem som framkommer, tar ni i första hand upp med berörd lärare, i andra hand den kursansvarige läraren (det finns alltid minst en lärare som är kursansvarig och som därmed har det övergripande ansvaret för en kurs). Ni kan också ta kontakt med studierektorer på institutionerna, alternativt programstudierektorer. Institutionsstudierektorerna har det övergripande ansvaret för

alla institutionens kurser. Om det är oklart vem ni ska vända er till så kan vice kårordf. med ansvar för utbildningsfrågor säkert hjälpa er att hitta rätt.

Kursutvärdering

Kursutvärdering är ett av de viktigaste instrumenten för utbildningsbevakningen. Kursutvärderingarnas syfte är att ge information och vara ett underlag för möjliga förändringar för att förbättra utbildningen, en s.k. kvalitetssäkring.

Enligt högskoleförordningen är universitetet skyldigt att genomföra utvärderingar på alla kurser, vilket ansvar slutligen delegeras till de kursansvariga som ska utföra kursutvärdering efter varje avslutad kurs. För kurser om tio poäng eller mer ska även mittutvärdering ske för att ge underlag för eventuella förbättringar under pågående kurs.

Utöver kursutvärderingar görs också **programvärdering** av studenter som tagit examen. Dessa ska sammanställas och följas upp av programnämnderna (PN, även kallade Programutskott).

Tillsammans utgör resultaten från kursutvärderingar och programvärderingar underlag för er i studieråden när ni arbetar för att förbättra utbildningarna vid SLU.

- Får ni ut tentorna (i tid)? Senast 10 vardagar efter tentatillfället, enl. p. 5.3
- Får ni poängen i tid? Senast sju vardagar efter godkänt resultat, enl. p. 2.10
- Fungerar kommunikation mellan administrationen och studenterna?
- Har ni 14 dagar på er mellan tentaresultat och omtentamen?
- Får ni hämta ut gamla tentor?

Studiesocial miljö - fysisk

- Hur är lokalerna anpassade till gruppens storlek?
- Varmt? Kallt? Dragigt? Dålig ventilation? Problem med allergier?
- Är lokalerna anpassade för funktionshindrade?
- Fungerar ljus och ljud bra?
- Finns det studentskyddsombud på institutionen?

Studiesocial miljö – psykisk

- Stressnivå på kursen? Prestationskrav? Tentaångest?
- Finns studenter som mår dåligt psykiskt? Tipsa om studenthälsan!
- Förekommer mobbing, kränkningar eller (sexuella) trakasserier?
- Likabehandlingslagen – anmälan och utredning.
- Feedback från studenterna angående studievägledarna, studentprästen och studenthälsan?

Vad är ett studieråd?

Ert arbete med studiebevakning är en frivillig insats som gör nytta främst för andra studenter, men även för er själva. För att ert arbete i studieråden ska fungera så bra som möjligt kan det vara bra att i början av varje termin tänka över hur man ska arbeta, både internt och gentemot studenter och universitetet. Nedan följer några tips och idéer som framkommit av tidigare diskussioner inom Stor-StudU (stormöte med studieutskottet).

Mål och arbetssätt

En första fråga kan gälla om man vill arbeta **visions- eller problem-baserat**, då en blandning oftast är att föredra. Om ni i studieråden utgår från identifierade problem, sådant som studenterna erfarit, så kan ni lättare finna mål för ert arbete. Lista problemen, strukturera, prioritera och ordna sen projekt. Problem kan åtgärdas, ibland enkelt, och därmed visa på att studieråden faktiskt gör skillnad. Ta hjälp av faddrar, eventuella klassrepresentanter och enskilda studenter för att identifiera de problem ni kan arbeta vidare med. Att utforma gemensamma visioner är viktigt för att ni ska kunna hålla en riktning

för ert arbete, för att göra en mer långsiktig plan för studiebevakningen. Vissa mål kan ni kanske uppnå under ett år, andra kan ta längre tid, tänk därför på att lämna över era visioner till efterkommande studiebevakare.

Studieråden har under tidigare år arbetat med projekt av många olika slag. Vilken typ av projekt och arbetsuppgifter ni väljer att ägna er åt är upp till er själva, dock är det viktigt att inte glömma bort kärnan i ert uppdrag vilket är att främja studenternas situation och utbildning. **Exempel på tidigare projekt är:**

- *Temakvällar för ett eller flera program, dit studenter inbjudits att lyssna på äldre studenter, talare från företag, fackföreningar etc.*
- *Informationsluncher, om något som berört studenterna, viktiga förändringar som diskuterats på universitetet eller dylikt*
- *Grillkvällar, då studieråden har bjudit på grillat, informerat och rekryterat nya studenter till studiebevakningen*
- *Skrivelser till universitetsnämnder, om frågor kring exempelvis kursutvärderingar, förslag på nya kurser, klagomål på kurser, studentutrymmen etc.*

- *Enkätundersökningar bland studenterna, för att utröna medlemmarnas åsikter och prioriteringar i frågor som ni driver gentemot universitetet.*

- *Diskussionsträffar (fika) med studenterna*

- *Möten med lärare och kursansvariga, för att diskutera problem och förbättringar inom utbildningen*

När ni driver projekt som kostar pengar så är det viktigt att vara ute i god tid. Ni kan be om ekonomiska medel (mindre summor) i er budget, som skrivs i början av året och inlämnas till vice ordf. med ansvar för utbildningsfrågor. Ännu bättre är att **ansöka om medel** från programnämnder (strategiska medel finns tillgängliga för er att söka), be om stöd och sponsring från företag mm, eftersom detta inte belastar kårens ekonomi. Om ni söker extern sponsring så ska ni koordinera detta med näringslivsutskottet för att undvika dubbelbefrågningar. Det brukar inte vara svårt att ordna pengar till mat, fika eller annat som ni vill locka studenter med.

Om ni har betalat **utgifter för studierådens** del så ska ni spara kvitton och lämna in dessa till ULS kassör som då betalar tillbaka pengarna till er (fråga kassören om

detta). Fråga gärna kassören innan ni spenderar pengar, så att ni vet att budgeten täcker kostnaderna.

Internt, möten m.m.

För att skapa ett gott samarbetsklimat inom studierådet kan det vara bra att ni inom studierådet satsar på att inte bara bevaka studier men också ha trevligt tillsammans. Tänk dock på att kompisgäng inom studierådet kan göra det svårt för nya ledamöter att komma in.

Kom ihåg att ordna fika till mötena om ni kan, det höjer stämningen och effektiviserar tankeverksamheten speciellt under sena eftermiddagar. **Ni har pengar avsatt i budgeten för att köpa fika**, vilket vanligen är 20 kr per person och möte. Det kan vara vettigt att lägga mötena samma kväll som FiQ har öppet så slipper ni fixa fika själva, vilket kanske också gör att ni har möte samtidigt som andra studieråd och därmed kan träffas för samarbete. Lunchmöten kan vara bra för korta avstämningar och uppföljningar, men är inte så väl lämpade för mer tidskrävande sammankomster.

Det är viktigt att alla på mötet kan komma till tals och säga sitt. Använd er av exempelvis rundor, där ordet går runt och alla andra

lyssnar, eller av så kallad ”talpinne” som fungerar på liknande sätt.

Försök att **samordna möten** med andra möten för universitetet, exempelvis inför varje programnämndsmöte. Diskutera de frågor som står på dagorningen för PN och skriv ner minnesanteckningar som stöd för senare argumentation. Meddela gärna vice kårordförande när ni ska hålla möten och bjud in denne om ni vill få hjälp eller tips. Gör en möteskalender tillsammans med övriga studieråd så ni lättare kan samordnas sinsemellan.

Det är ordförandens ansvar att sammankalla och leda mötena, men vid behov kan detta delegeras till vice ordförande. Kom ihåg att alltid skriva **protokoll** (använd kårens protokollmall) och sätt in dessa i era pärmar efter att de justerats. För att lätt kunna identifiera vilka beslut som tagits så kan det vara bra att exempelvis stryka under beslutspunkterna i texten. Ni behöver inte anteckna allt som sägs i protokollet, endast i korthet och det som är viktigt att bevara. Sätt också in andra viktiga papper i pärm så att era efterföljare kan gå tillbaks och kolla dem om det behövs.

När ni vill **boka lokaler på kåren** så kan ni göra detta i bok-

ningsboken som ligger fastkedjad på kårkansliets disk. Skriv då in när och var ni vill boka lokal, samt vem det är som bokar. Om någon vill boka kårens lokaler genom er, exempelvis för att anordna programfester, så ska ni först tala med kårens kassör om saken så att ni vet vilka regler som gäller då. Kom ihåg att ni som studieråd har möjlighet att **boka universitetets lokaler gratis** för möten eller andra arrangemang. Bokning sker genom kårordförande och ett tips är att vara ute i god tid.

Intern ansvarsfördelning

Att arbeta med studiebevakning är svårt på egen hand, tanken med ett studieråd är ju att ni ska samarbeta och genomföra projekt tillsammans. Om allt ansvar läggs på ordföranden så blir det lätt för tungt och samtidigt tråkigt för andra som inte får något ansvar, vilket kan resultera i att engagemang och energi tar slut. Som ordförande är det bra att **fördela ut arbetsuppgifter inom studierådet**. Exempelvis kan någon ansvara för extern kommunikation, någon eller några för en viss informationskväll för studenter, någon för bevakning av Bolognaprocessen etc. **Numera ska det även utses en ansvarig för studiesociala frågor, samt en för näringslivsfrågor, inom studierådet**. Detta är för att underlätta kontakt med de som sitter i kårstyrelsen med liknande ansvarsområden. Att vara ansvarig behöver inte betyda att allt ansvar faller på denna person, men att samordning och kontakt främst sker genom denne.

Extern kommunikation

Studieråden är studentkårens bästa länk till studenterna. Därmed är det viktigt att ni tänker igenom hur ni på bästa sätt kan kommunicera med studenterna. Några sätt att nå ut på kan vara:

- *Anslagstavlan på kåren och annanstans – gör då affischer och anslag enligt kårens gemensamma mall så att man lätt ser vem som är avsändaren. Fråga informationsansvarige i styrelsen om detta.*
- *Årskursrepresentanter – kan dock vara svårt i högre årskurser*
- *Studierådens egna mejladresser – fråga vice kårordf. om ni inte känner till dem*
- *Egna nyhetsbrev per mail – sändlistor skapas enklast på www.stud.slu.se, under menyn ”tjänster”*
- *Kårens info-mail – skickas ut varje vecka till alla studenter*
- *Mun-mot-mun-metoden*
- *Faddrarna*

På kårens hemsida finns plats för studieråden att lägga ut information och presentera sig. Be vice kårordf. om inloggingsuppgifter om ni inte har sådana redan. På hemsidan kan ni till exempel:

1. *Ange kontaktuppgifter & bilder*
2. *Beskriva pågående projekt/visioner*
3. *Annonsera nästa mötelöppna möten*
4. *Länka till nyhetsbrev*

I början av varje termin bör ni presentera er i så många klasser som möjligt så att studenterna vet vilka ni är. Minst lika viktigt är det att ni i inför kårvalen går ut i klasserna och försöker hitta nya studenter som vill engagera sig i studiebevakningen.

Läs mer om samarbetet mellan studieråden nedan under ”Hur fungerar kåren”.

Hur fungerar kåren?

Som studiebevakare är det viktigt att känna till hur kåren fungerar och är uppbyggd, så att du vet vem som ansvarar för vad. ULS är en partipolitiskt och religiöst oberoende studerandesammanslutning som verkar som studentkår vid SLU-Uluna. Kårens främsta uppgift är att tillvarata studenternas intressen vid universitetet, dels genom studeranderepresentanter i nämnder och beredande organ vid universitetet och dels genom utbildningsbevakningen som syftar till att förbättra medlemmarnas utbildning och studiesituation. SLU är ett förhållandevis litet universitet, vilket gör det lättare för oss som studentkår att få stort inflytande över saker som händer på universitetet och dess fakulteter.

ULS medlemmar utgörs av studenter vid NL-fakultetens kurser och program, samt studenter på agronomprogrammets husdjursinriktning. Totalt har ULS ca 2000 medlemmar, varav ca 250 är forskarstuderande, vilket gör oss till SLU:s största studentkår. Enligt det så lagstadgade s.k. ”kårobligatoriet” ska alla studenter tillhöra en studentkår.

Kårens uppbyggnad

Kåren består av ett antal organ och utskott som tillsammans sköter kårens ansvarsområden. Högst beslutande är **kårmötet, där alla kårens medlemmar är välkomna att delta**. Här tas beslut om bl.a. verksamhetsplaner, budgetar, stadgar och åsiktsdokument. På kårmötet sker också öppna kårval för att utse ledamöter till kårens olika utskott. Håll utkik efter annonsering av kårmöten och **kom på så många som möjligt!**

Kårstyrelsen är kårens högsta verkställande organ. Dvs den ser till att verkställa de beslut som tas på kårmöten, vilket görs antingen av styrelsen själv eller genom delegation till något av **verksamhetsområdena**. Styrelsen har även mandat att ta beslut i mindre frågor som rör den löpande verksamheten inom kåren. Styrelsen består av åtta personer; kårordförande, tre vice ordföranden (med ansvar för utbildning, studiesociala frågor och näringslivsfrågor/omvärldskontakt), kassör, informationsansvarig, sekreterare och en åttonde ledamot från föregående års styrelse.

Kårens åsikter

Kårens åsikter är inte alltid helt bestämda, vilket kan göra det svårt för er som studiebevakare att hävda kårens åsikter i frågor gentemot universitetet. Under 2006 har en början till **åsiktsdokument** arbetats fram, vilket kommer att utvecklas vidare för att täcka fler områden. Läs åsiktsdokumentet (sekreteraren i styrelsen vet var den finns) och fundera på vilka fler frågor du tycker att den borde ta upp – lägg motioner på kårmeetingen om detta! Om en fråga inte finns bestämd i kårens åsiktsdokument så är det upp till er i studieråden att tillsammans avgöra den ståndpunkt som ni som kåraktiva ska driva. Men tänk alltid på att **ni är valda för att representera studenterna** och inte bara era egna åsikter.

ULS studieutskott (StudU)

StudU utgörs av ordförandena för studieråden inom ULS och leds och sammanfattas av vice kårordförande med ansvar för utbildningsfrågor. StudU möts regelbundet, ca 3-4 ggr/termin, för att diskutera gemensamma frågor och komma överens om projekt som man kan driva tillsammans. Vid StudUs möten delar studieråden med sig av

sina erfarenheter och rapporterar vad som händer på de olika utbildningarna. Ca två ggr per termin hålls också stormöten, kallade **Stor-StudU**, för alla studiebevakare, vilka vanligen kombineras med någon form av samkväm i form av exempelvis middag. Vårterminen brukar inledas med en helg-utflykt till Ekenäs herrgård för att hålla årets första Stor-StudU, vilket har varit mycket uppskattat och bra för sammanhållningen. Vid Stor-StudU ägnas mer tid åt att diskutera och bestämma kommande gemensamma projekt, samt att diskutera hur kåren ska ställa sig i olika aktuella utbildningsrelaterade frågor. Under 2006 har bl.a. Bolognaprocessen, elektroniska kursutvärderingar, fadder verksamheten mm behandlats inom Stor-StudU.

Förutom utbildningsutskottet (StudU) som beskrivits ovan så finns bl.a. Näringslivsutskottet (NU) som leds av vice kårordf. näringslivsansvarige, Kårkansliet (KK) som sköter reception och medlemsärenden på kåren, Klubbmästeriet (KM), Internationella utskottet (IU) m.fl. Ni träffar dem säkerligen ofta på kåren under ert arbete i studieråden.

SLU:s Samlade Studentkårer (SLUSS)

SLU:s åtta studentkårer är medlemmar i ett samarbetsorgan som heter *SLUSS* (SLU:s Samlade Studentkårer, sluss.slu.se), genom vilket studentkårerna tillsammans driver större frågor vilka rör hela universitetet. Ordföranden i SLUSS arbetar heltid (på ettårsmandat) och representerar studenterna i SLU:s styrelse samt i flera rådgivande organ inom universitetets centrala förvaltning. Tre gånger per termin träffas SLUSS-kårerna för att diskutera och besluta vilka frågor som skall drivas, hur man skall tycka i dessa frågor, vilken kår som skall representera studenterna i de olika beslutande organen på de olika nivåerna inom SLU osv.

Så fungerar universitetet

Som studiebevakare är det viktigt att känna till hur universitetet är uppbyggt och fungerar. Framför allt är det viktigt att känna till hur institutionerna fungerar och hur och vem som tar beslut kring de olika utbildningsprogrammen. Institutionen är den lägsta organisatoriska nivån inom universitetet. Institutionerna är ämnesvis indelade i

olika så kallade fakulteter och är vid SLU numera även inordnade i så kallade kluster för att underlätta samordning. De olika fakulteterna utgör tillsammans det samlade universitetet. Av denna organisatoriska indelning följer att universitetet har flera **beslutsnivåer**: institutionsnivå, programnivå, fakultetsnivå och central nivå.

Bilden på nästa sida ger en enkel översikt över organisationen, där också jordbruksdepartementet (som SLU lyder under) finns med. Nedan följer förklaring av de olika beslutande instanserna inom universitetet som ni kan ha nytta av att känna till.

Programnämnder

De olika utbildningsprogrammen vid SLU inordnas under programnämnder (PN), där man ansvarar för ett eller ett fåtal program. Varje programnämnd behandlar frågor som rör flera institutioner, eftersom utbildningsprogrammen ges i samarbete mellan institutionerna. I programnämnderna diskuteras och beslutas om sådana frågor som rör utbildningsprogrammen, vilket kan handla om såväl enskilda kurser som mer övergripande frågor om studiesocial miljö och marknadsföring. **Varje studieråd har plats för**

två representanter (ordförande och vice ordförande i studierådet) i sin programnämnd. Ni har också rätt att medverka i alla eventuella arbetsgrupper som utses av PN. Kom också ihåg att alla **protokollförda möten på universitetet är arvoderade** (ca 600 kr/möte), prata med sekreteraren för mötet om detta.

PN sammanträder ungefär tre gånger per termin och sammankallas och leds då av en vald ordförande. **Sekreteraren** i PN är bra att prata med inför mötena, då denne person kan redogöra för beslut och diskussioner från föregående möten. Sekreterarna för de olika programnämnderna är:

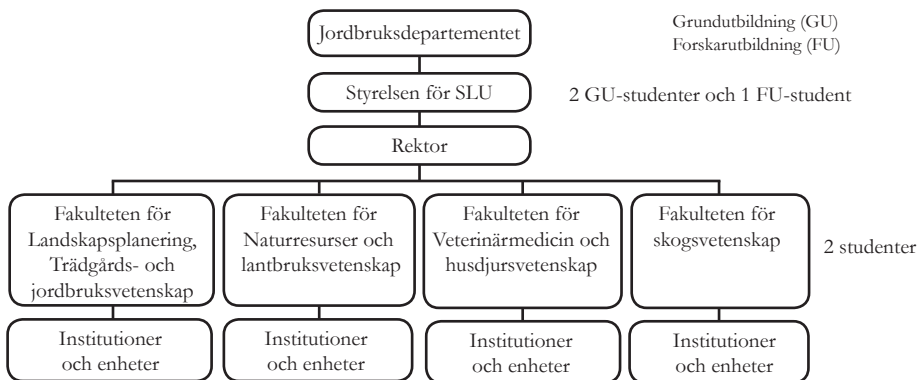
- **Caroline Af Uhr-Granath**, 018-67 12 66, Caroline.af.Uhr@adm.slu.se, PN för bioteknologi och livsmedel samt PN för ekonom-

utbildningarna . Även sekreterare i rådet för agronomutbildningarna (RAG, se nedan).

- **Marianne Wiklund**, 018-67 22 44, Marianne.Wiklund@adm.slu.se PN för landskapsarkitektprogrammet samt PN för naturresurs och mark/växt.

- **Barbro Wallin**, 018-671673, Barbro.Wallin@adm.slu.se, PN för husdjursvetenskapliga programmen.

Som studentrepresentant i en programnämnd möts man oftast med respekt och får gehör för sina åsikter, men inte alltid. Det är därför alltid viktigt att vara väl påläst och att diskutera och **förankra åsikter i studierådet** innan de framförs på PN. En bra person att alliera sig med i PN är ofta programstudie- rektorn.



Skrivelser - Våga komma med egna förslag!

Har du något du tycker att det organ du sitter i bör diskutera och eller fatta beslut om, lägg fram ditt förslag. Hör med den person som gör dagordningen och skickar ut kallelser hur långt innan förslag behöver komma in för att komma med på föredragningslistan och bland handlingarna. Skriv sedan i hop en skrivelse.

Skriv kort, folk är generellt lata och kommer ägna en kort skrivelse mer uppmärksamhet. Beskriv kortfattat bakgrunden, vilket ofta blir en redogörelse för ett problem, och vad du tycker behöver göras. Avsluta sedan gärna med att ge konkreta beslutsförslag. Beslutsförslag formuleras ofta i form av sk. .att-satser. där man skriver något i stil med; ”Därför föreslår jag nämnden för XX att ...”. Ställ upp skrivelsen på ett sådant sätt att beslutsförslagen är lätta att urskilja.

Om ni är flera studentrepresentanter är det en bra idé att prata ihop er och lämna gemensamma förslag. När det sen blir dags för möte ska du vara beredd på att du kommer att få föredra, presentera, ditt förslag så tänk gärna ut i förväg vad du ska säga. Det kan också vara en bra idé att fundera på vilken kritik som kan komma att riktas mot ditt förslag och hur den bäst kan bemötas. Om du som student vågar ställa frågor, säga ifrån och komma med egna förslag är det något som med allra största sannolikhet kommer att uppskattas av övriga ledamöter och göra dig mer insatt och delaktig i respektive organs arbete - vilket förmodligen kommer göra arbetet mycket roligare!

Rådet för agronomutbildningarna

För att kunna samordna olika inriktningarna av agronomprogrammet finns ett gemensamt organ, kallas **RAG**. I RAG diskuteras bl.a. de gemensamma kurser och moment som ger agronomerna

en gemensam profil och identitet. Även andra frågor, som agronomprogrammets längd, är sådant som man arbetar inom rådet. Ordförande för rådet är f.n. Michael Insulander från LRF. **Varje studieråd med agronomanknytning har plats för var sin representant i RAG.**

Grundutbildningsnämnderna

För större frågor som rör utbildningen hamnar behandlingen hos grundutbildningsnämnden (**GUN**) för respektive fakultet, dvs för fakulteten för Naturresurser och lantbruk (NL) och fakulteten för vetrinärmedicin och husdjursvetenskap (VH). Här diskuteras och beslutas om mer övergripande förändringar av utbildningarna, exempelvis Blognaprocessen, inrättande av nya kurser för de olika programmen mm. I grundutbildningsnämnden sitter representanter från de olika programnämnderna med, samt studentrepresentanter från ULS (ULS ordförande och vice ordf. med ansvar för utbildningsfrågor under 2006).

Programnämnderna lyder under GUN och måste följa de beslut som tas där. Möten i GUN leds av prodekanus med ansvar för grundutbildningen för respektive fakultet, vilka under 2006 är Ingrid Öborn (NL) och Lena Andersson-Eklund (VH). Om ni i studieråden vill föra upp frågor till GUN görs det bäst genom kårens studentrepresentanter i GUN, som vanligen är kårordförande och vice kårordförande med ansvar för utbildningsfrågor.

Fakultetsnämnderna

En fakultetsnämnd (**FN**) fungerar som styrelse för en fakultet (se tidigare bild). Fakultetsnämnderna är beslutande och beredande organ för forskning/forskarutbildningen och grundutbildningen på respektive fakultet. Många ekonomiska frågor och beslut behandlas här, men här tas även beslut om utbildningsplaner för de olika utbildningsprogrammen.

Studentkåren har tre representanter i Fakultetsnämnden för NL-fakulteten, varav en är forskarstuderande. I FN för VH-fakulteten har ULS en representant, eftersom Vetrinärmedicinska föreningen (VMF), dvs vetrinärstudenternas kår, fyller de andra två studentplatserna. FN leds av dekanus för respektive fakultet, för närvarande Kristina Glimelius (NL) och Arvid Ugglå (VH).

Universitetsledningen

Rektorsämbetet är en benämning för universitetsledningen bestående av rektor, förvaltningschefen och prorektor. **Rektor** är universitetets främsta företrädare och svarar under universitetsstyrelsen för ledningen av verksamheten. Inom rektorns ansvar ligger att följa

verksamheten, t.ex. att ta initiativ till förnyelse och förändringar. Rektor förordnas av regeringen för högst sex år i taget. SLU fick den första juli 2006 ny rektor vid namn Lisa Senneby Forsse. **Vice-rektor** är rektorns ställföreträdare (vikarie). **Förvaltningschefen** svarar under rektor för universitetets administration och ekonomi samt för de uppgifter som gäller för universitetets gemensamma förvaltningsorganisation.

Universitetsstyrelsen är högsta beslutande organ på universitetet. Styrelsen har inseeende över universitetets alla angelägenheter och svarar för att dess uppgifter fullgörs. Som rådgivande organ (ej beslutande) till styrelsen finns **Grundutbildningsrådet (GUR)**. GUR bereder och diskuterar sådana frågor som senare skall behandlas av styrelsen. I både GUR och styrelsen finns studenterna representerade genom SLU:s Samlade Studentkårer (SLUSS).

Universitetet är en myndighet

SLU är en statlig förvaltningsmyndighet, vilket innebär att man omfattas av samma regler som alla andra myndigheter och att förvalt-

ningslagen gäller för universitetet. Därav följer vissa skyldigheter, varav några följer nedan:

Serviceskyldighet – en myndighet ska hjälpa enskilda med upplysningar så fort som möjligt.

Offentlighetsprincipen – Man har rätt att ta del av de allmänna handlingar som finns hos myndigheten, exempelvis protokoll, blanketter och gamla tentor. En begränsning är dock att endast färdigbehandlade handlingar är offentliga, och att vissa handlingar omfattas av sekretess. Uppgifter ska på begäran lämnas ut muntligen, eller i tryckt form för att läsas på plats eller kopieras på egen bekostnad. För att kunna neka någon att ta del av allmän handling

Lagar, förordningar och riktlinjer

I den svenska högskolan bygger studenternas rättigheter och rättsskydd ytterst på studentinflytande. Studenterna har två olika typer av inflytande, formellt och informellt. Det informella studentinflytandet handlar främst om påverkan direkt via lärare och annan personal vid högskolan. Det formella studentinflytandet garanteras av lagstiftning. Lagar och regler är faktiskt ofta studenternas främsta vän inom universitetet. Som studiebevakare kan det vara väldigt bra att känna till vilka lagar och regler som finns som stöd för studierådets arbete. Du behöver inte kunna lagtexterna utantill, men det är bra att veta var bestämmelserna finns att läsa om du skulle behöva det.

Sveriges Förenade Studentkårer (SFS, www.sfs.se) har skrivit samman en bra sammanfattning av de nationella lagar och regler som gäller för universitet och högskolor. Denna skrift kan ni få en kopia av på kåren, alternativt ladda ner själva på adressen: <http://www.acc.umu.se/~kulvert/dokument/Juridisk-HjalpredaForAktivaStudenter.pdf>

För SLU specifikt är det bra att känna till universitetets **regelsam-**

ling för grundutbildningen, som ni finner på adressen <http://www.slu.se/?id=375>. Regelsamlingen är inte rättsligt bindande, förutom de delar som refererar till lagtext, men är ändå ett viktigt dokument för universitetet som dess anställda förväntas följa. Om ni tycker att något inte gått rätt till på exempelvis en kurs så kan regelsamlingen vara ett bra ställe att börja söka efter stöd för att formulera kritik. Bra att känna till är också de **tentamensregler** som gäller för SLU. Dessa finner ni på adressen <http://www.slu.se/?id=376>. Tentamensreglerna berör bl.a. frågor om fusk och hantering av tentor.

Högskolelagen och högskoleförordningen gäller för alla sveriges universitet och högskolor. Dessa ger en bra grund för vad man ska kunna och kan ge ett försprång gentemot universitetspersonal eftersom de inte alltid känner till vad lagen säger. Texterna hittar du på HSV:s hemsida på adressen **www.hsv.se** - ”lag och rätt” och därunder ”lagar och regler”. Det kan ibland uppstå missförstånd kring vilka lagar som gäller för SLU eftersom vi ligger under jordbruksdepartementet. En speciell förordningstext gäller för SLU, men den hänvisar i de flesta relevanta fall till högskoleförordningen och ger därför

inte några undantag när det gäller studenters rättigheter.

Det är också viktigt att känna till *lagen om likabehandling av studenter i högskolan*

(SFS2001:1286) som innebär ett **skydd mot diskriminering**. SLU har en *Lika villkorsplan* och det finns rådgivande organ för dessa

frågor där studenterna är representerade. Om misstankar om diskriminering uppkommer så är det bäst att kontakta vice kårordf. med ansvar för studiesociala frågor som kan ge vägledning om hur man kan gå vidare med saken och eventuellt involvera fler parter.

Egna anteckningar:

Mer information om kåren: www.ultunastudentkar.se

Kontaktinformation

Telefon: 018-673050 (styrelsens kontor)
073-8308702 (vice ordf. med ansvar för utbildningsfrågor 2006)

E-post: uls_utb@stud.slu.se (vice ordf. med ansv. för utbildningsfrågor.) eller uls@stud.slu.se (allmän)

Postadress:
Ultuna Studentkår
Box 7074
75007 Uppsala